



**FIFA**

*For the Game. For the World.*



**Loi 16**

**Coup de pied de but**

- Tâches et responsabilités
- Ballon en jeu et hors du jeu
- Technique de drapeau / Coopération
- Placement de l'arbitre assistant (AA)
- Procédures
- Infractions

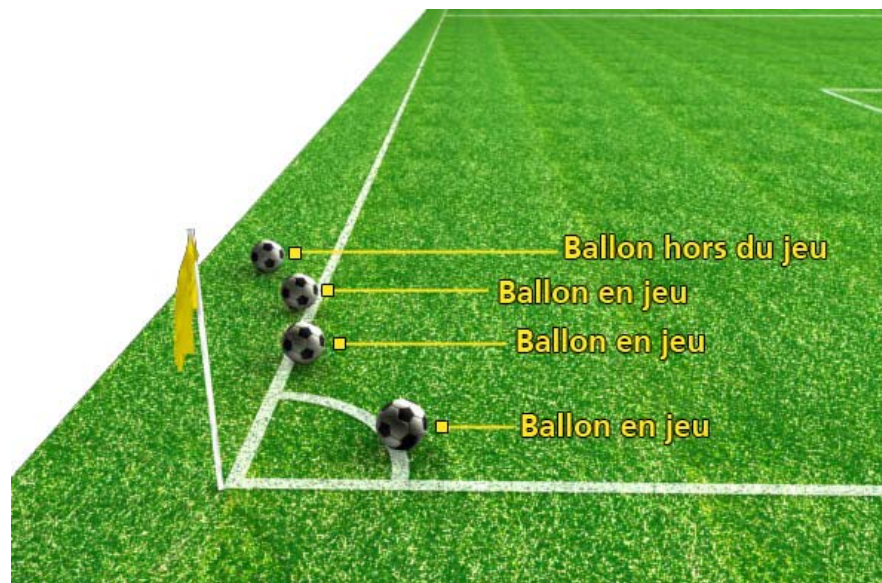


**D**eux arbitres assistants sont désignés. Sous réserve de décision contraire de l'arbitre, ils ont pour mission de signaler:

- **quand le ballon est entièrement sorti du terrain de jeu.**
- **à quelle équipe revient la rentrée de touche, le coup de pied de coin ou le coup de pied de but**



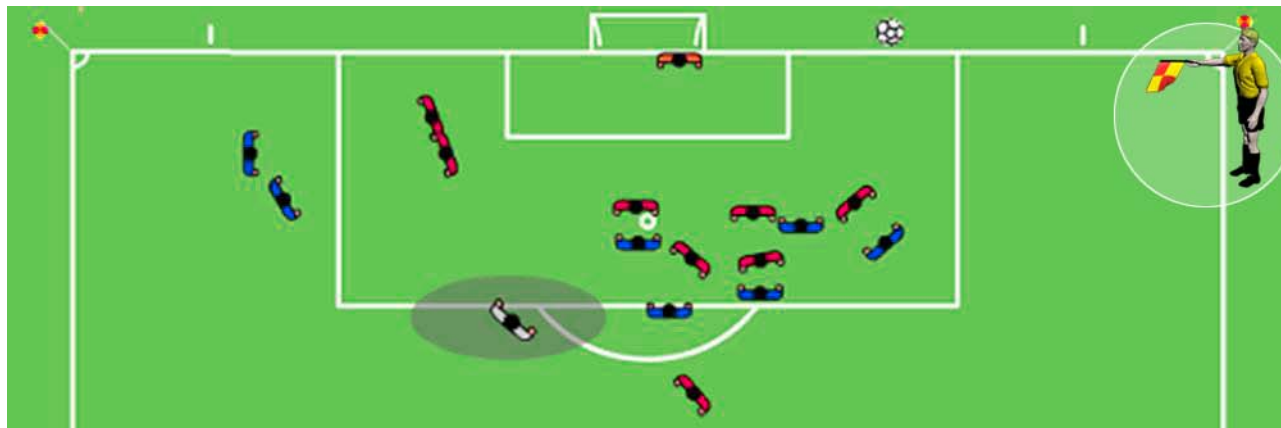
Quand un AA signale que le ballon est hors du jeu, il doit maintenir le signal jusqu'à ce que l'arbitre l'ait vu.



Lever le drapeau **de la main droite** pour un coup de pied de but (meilleur champ de vision)

Pour les décisions claires, **signal direct.**

Pour les décisions délicates lorsque le ballon est hors du jeu, **lever le drapeau en premier.**

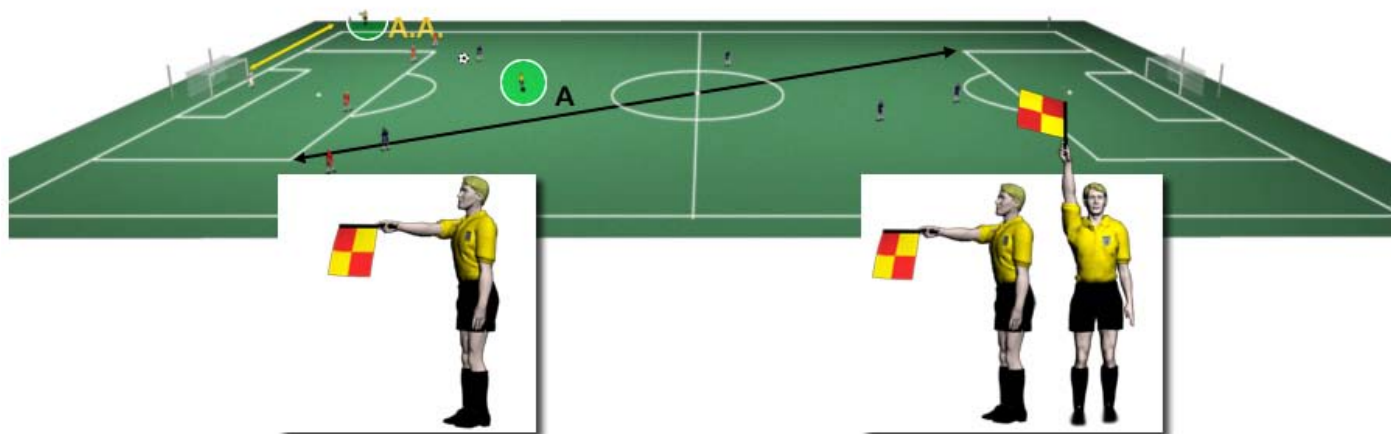


## – Situations simples:

- indiquer directement le coup de pied de but ou de coin.
- **priorité à l'AA**

## – En cas de doute:

- lever le drapeau (si nécessaire)
- contact visuel
- suivre le signal de l'arbitre

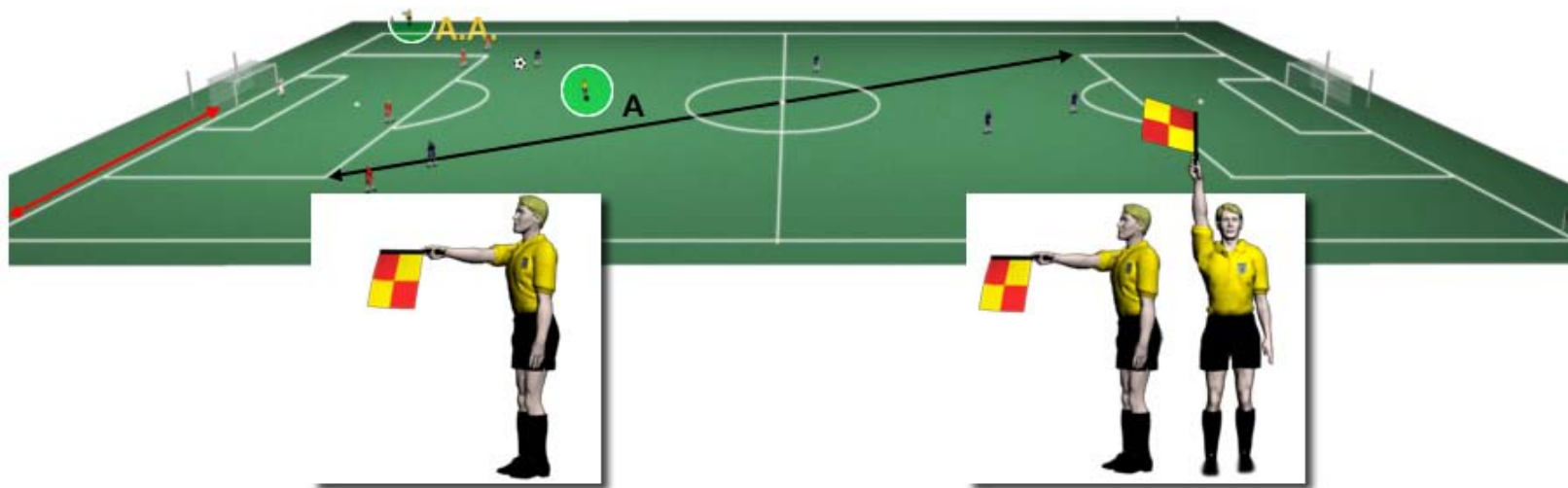


## – Situations simples:

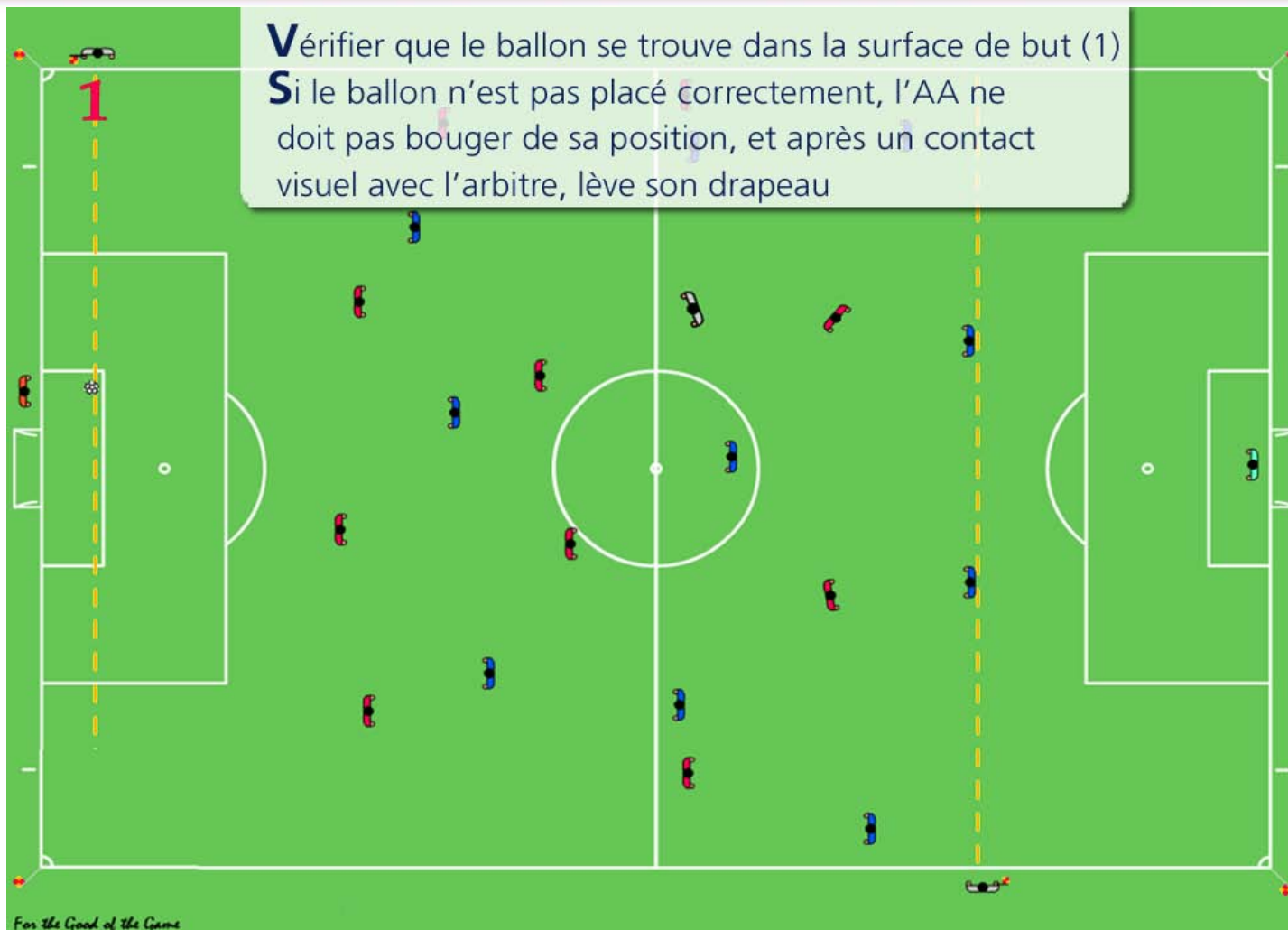
- indiquer directement le coup de pied de but ou de coin

## – En cas de doute:

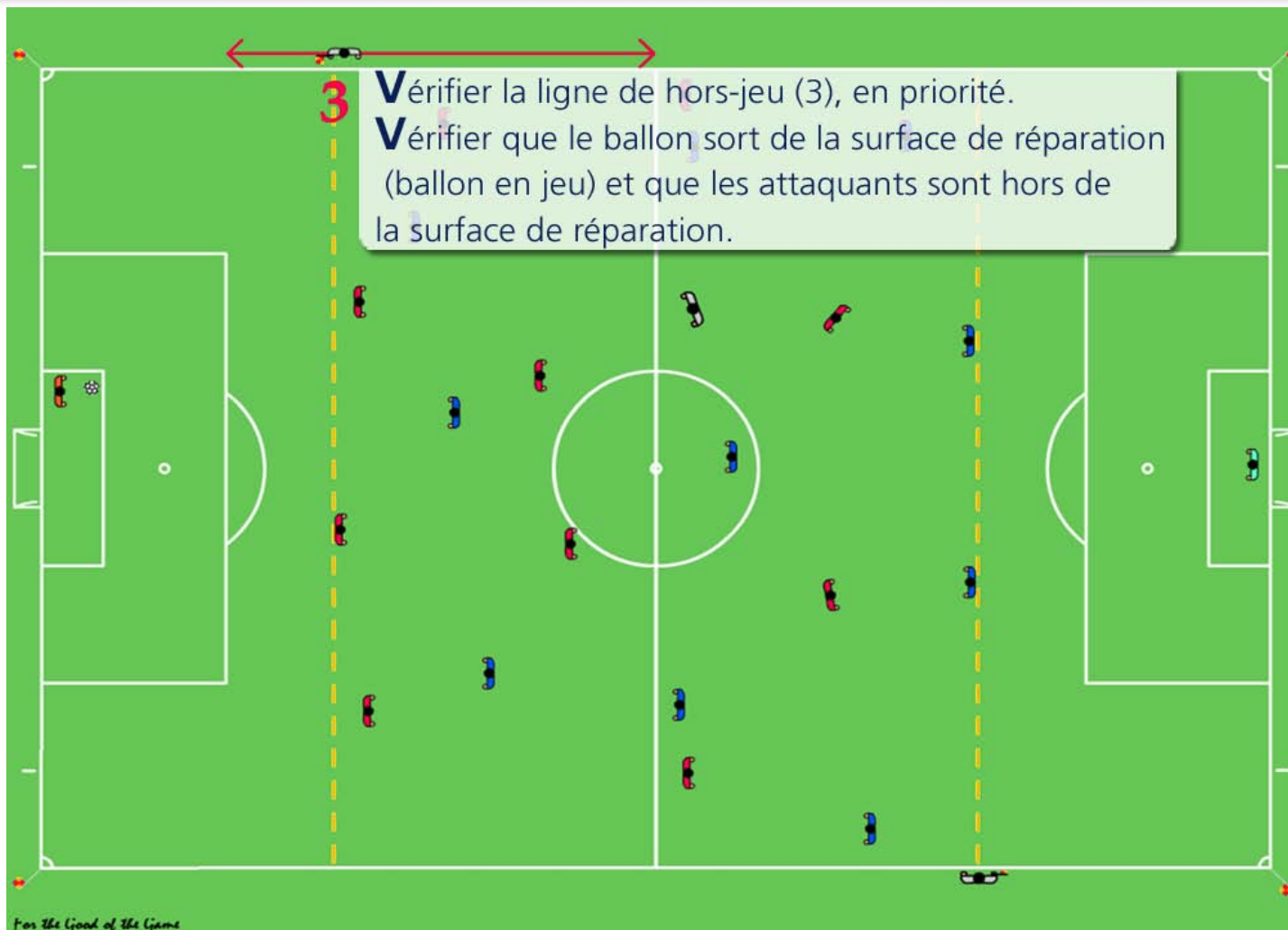
- contact visuel
- **priorité à l'arbitre**
- suivre le signal de l'arbitre



# Placement de l'arbitre assistant (AA)



# Placement de l'arbitre assistant (AA)



For the Good of the Game

# Placement de l'arbitre assistant (AA)



**L**e ballon est joué de n'importe quel endroit de la surface de but par un joueur de l'équipe défendant.

**L**e ballon est en jeu dès qu'il est frappé directement hors de la surface de réparation.



**U**n but peut être marqué directement d'un coup de pied de but, mais seulement contre l'équipe adverse.

**I**l n'y a pas de hors-jeu si un joueur reçoit un ballon directement d'un coup de pied de but.



**S**i un joueur effectue un coup de pied de but selon la procédure et joue délibérément le ballon une seconde fois dès que ce dernier sort de la surface de réparation mais avant qu'un autre joueur ne l'ait touché, un coup franc indirect doit alors être accordé à l'équipe adverse à l'endroit où le joueur retouche le ballon.\*

**S**i le joueur touche le ballon de la main, un coup franc direct doit être sifflé en sa défaveur ; une sanction disciplinaire lui sera infligée si nécessaire.

**S**i le ballon n'est pas botté en jeu directement en dehors de la surface de réparation, le coup de pied de but sera recommencé.

**S**i un adversaire entre dans la surface de réparation **avant** que le ballon soit en jeu, le coup de pied de but doit être rejoué.

**S**i un adversaire joue le ballon **avant** que celui-ci soit en jeu, le coup de pied de but doit être rejoué.

**S**i un adversaire entre dans la surface de réparation **avant** que le ballon soit en jeu, et qu'un défenseur commet une faute contre lui, le coup de pied de but doit être rejoué et le défenseur peut être sanctionner par un carton jaune ou rouge dépendamment de la nature de la faute.



# Infringements

15

**S**i le ballon quitte la surface de jeu de et entre dans le but sans avoir quitter la surface de réparation, le but est refusé et le coup de pied de but retiré.